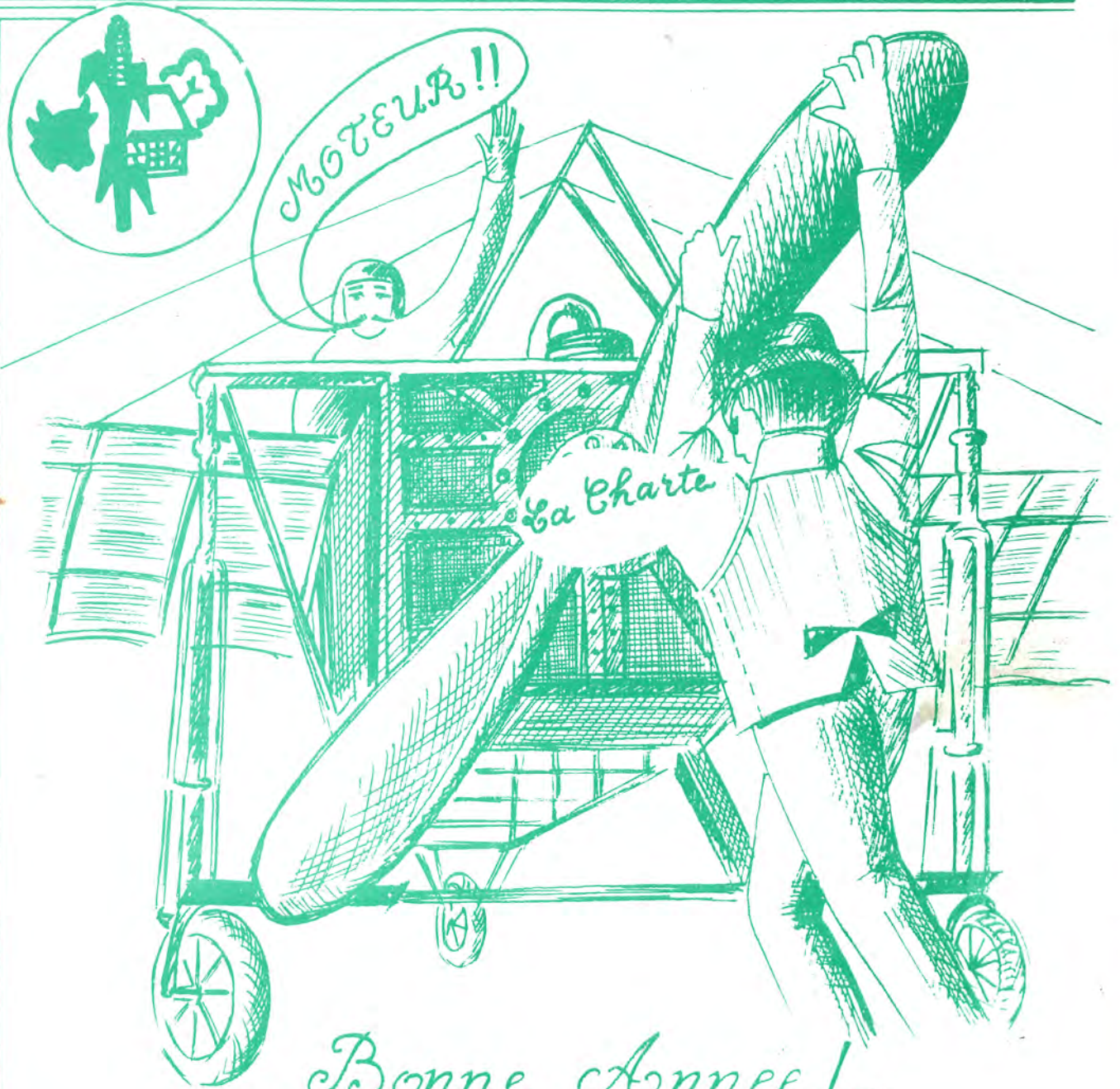


L'ÉVILLON



Bonne Année!...

imp. S.B. Lods's Exposition

— décembre 1987 N° 8 tirage : 600 exemplaires.

PARUTION TRIMESTRIELLE

PRIX: 10F

LE JOURNAL DE LA BRESSE COMTOISE

EDITORIAL



ENTREPRENDRE ... ET REUSSIR ...

Depuis quelques années, nombre d'entre nous se sont levés pour clamer leur volonté de voir vivre leur "pays": LA BRESSE.

Elus, responsables, professionnels, militants d'associations, hommes et femmes, jeunes et moins jeunes, nous nous sommes rassemblés dans notre association en forme de cri "LA BRESSE VEUT VIVRE".

Nous avons d'abord dressé le constat de la situation de notre Bresse, constat économique, social et culturel.

Puis, ensemble, nous avons proposé des éléments de solution pour enrayer la spirale de la désertification. Déjà, l'Opération Programmée d'Amélioration de l'Habitat est en route.

Depuis le début de l'année, 203 logements ont été améliorés ou sont en cours d'amélioration, représentant 1,7 milliards de centimes de travaux pour 460 millions de subvention.

Nous entreprenons et ... nous réussissons ... avec encore deux ans pour l'OPAH.

Actuellement la dernière main s'écrit pour la Charte Intercommunale de la Bresse. En 1988, des crédits d'Etat, de la Région, du Département permettront de mettre en place, CONCRETEMENT, les premières actions de développement et d'aménagement. Là aussi, nous entreprendrons ... et nous réussirons.

Demain commenceront les études de l'autoroute Dole-Bourg.

Quelles que soient nos analyses sur l'opportunité de cette autoroute pour le développement de notre Bresse, il nous faudra être très vigilants, très fermes quant à l'analyse du tracé précis de l'autoroute, aujourd'hui inexistant, et quant à la nécessaire participation des élus locaux aux études. En effet, personne d'entre nous ne veut être réduit à l'état de "réserve de Bressans" pour Européens...

Demain, sur ce point, nous devons proposer, entreprendre ... et réussir.

Entreprendre et réussir, nous le pouvons, nous le devons, à la seule et simple condition à la fois de rester unis d'une part; de savoir envisager l'intérêt général de notre Bresse au delà de nos intérêts particuliers, corporatifs et locaux d'autre part.

Entreprendre et réussir, c'est le sens de mon combat pour la Bresse; c'est le vœu que je forme pour notre "pays", à la veille de la nouvelle année, pour chacune et chacun d'entre vous.

Alain Brune

Député du Jura



JOURNAL L'EVILLON
ASSOCIATION LA BRESSE VEUT VIVRE

MAIRIE DE LA CHASSAGNE
39230 SELLIÈRES
permanence : Mardi et jeudi Matin
Tél : 84.48.65.41.

Directeur de la publication :
Pascal FOUGERE

COMITE DE REDACTION :

A.COLMAGNE, M.F. BUCHET, P.PERRIN
N.PEDERZOLI, C.PERRON, J.P. SIMONIN
G. LACAILLE
et tous les habitants
de la Bresse Comtoise.

Commission paritaire no: 68303
ISSN: en cours.



SOMMAIRE

- p 2 Editorial
- p 4 Vivre avec son climat.
- p 6 Votre GR de pays.
- p 9 Vie associative.
- p 10 C.I.J., centre information jeunesse.
- p 12 Liste de nos communes.
- p 13 Le G.V.A. Val d'Orain.
- p 14 Fête de la bicyclette.
- p 15 Déjeuner sur route.
- p 17 3^{ème} Fête de la Pomme.
- p 18 Au temps des Habsbourg. (suite)
- p 19 Patois et Calembourg...
- p 20 Acrostiche - Ne piétinons plus les pissenlits.
- p 22 Solution mots croisés.
- p 23 Agenda.

CLUBS DU TROISIEME AGE

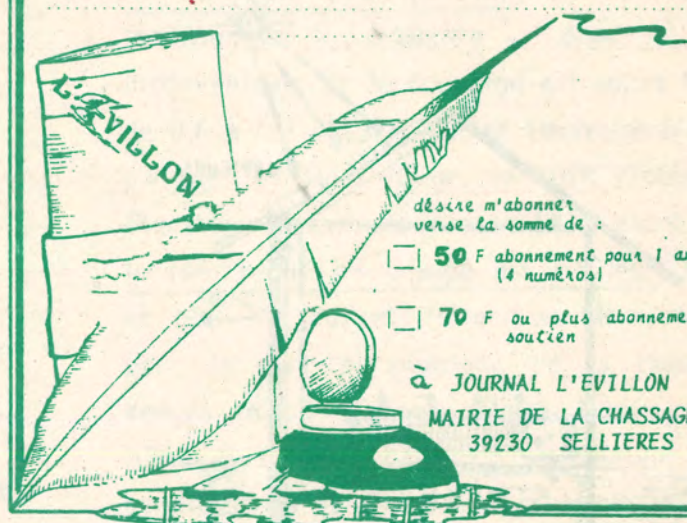
(suite du n°7)

- Le Sans souci M. André Jeannin, Chaussin.
- Club de l'Age d'Or M. Marcel Gabriel, Tassenières.
- Club de l'Amitié Mme Isabelle Lhéritier, Grozon.
- La Chênaie M. Camille Boisson, Oussières.
- Club Beauregard M. Alfred Cornet, Tourmont.
- Club Jeanne Blanc Mme Petit 23, rue Louis-le-Grand, Bletterans.
- Amitié et sourire Mme Marie Borgeot, Chapelle-Voland.
- Club de la Basse-Seille Mme Marthe Favier, Cosges.
- Club du 3^{ème} Age M. Daniel Matthieu, Fontainebrux.
- La bonne humeur M. Maurice Noblet, Larnaud.
- L'entente des Meix de Nance M. Alfred Petitjean, Nance.

bulletin d'abonnement

NOM

ADRESSE



désire m'abonner
verse la somme de :

50 F abonnement pour 1 an
(4 numéros)

70 F ou plus abonnement
soutien

à JOURNAL L'EVILLON
MAIRIE DE LA CHASSAGNE
39230 SELLIERES

La rédaction de L'Evillon se félicite d'avoir reçu une très bonne nouvelle:

Tous les membres du Conseil Municipal de Nance se sont abonnés !

Un bel exemple de soutien à l'organe officiel de La Bresse Veut Vivre.

Un généreux merci à Messieurs les Conseillers, et un gros, mais gros...

merci à Monsieur le Maire, instigateur d'un tel geste !

Qu'on se le dise...

DEPARTS de DOLE-TAUAUX,
VOTRE AEROPORT
Programme des vols charters
printemps 1988

.GRECE .TUNISIE
.MALTE .TURQUIE
.RUSSIE .VENISE
.YOUgosLAVIE

Renseignements à l'Aéroport : 84 72 04 26

VIVRE AVEC SON CLIMAT

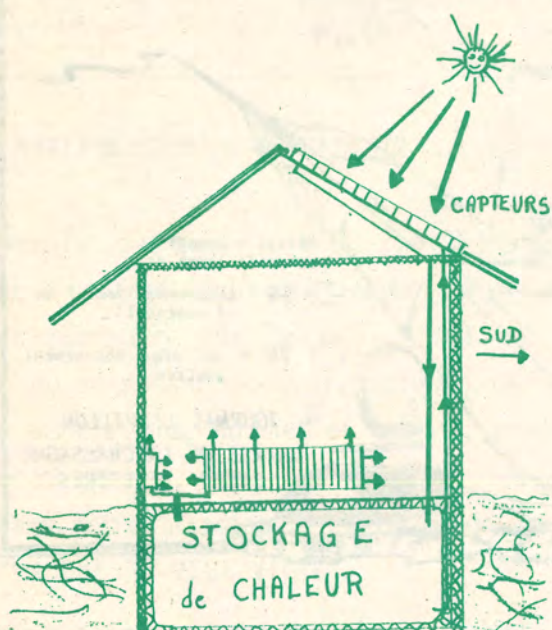


Fig. 1

Est-il bien convenable de parler énergie solaire sous nos latitudes ? Certains le pensent et ils nous ont convaincu !

Et pas seulement avec des arguments de type "écologiques", mais par des démonstrations rationnelles, raisonnables et économiques. Il paraît en effet douteux qu'en Bresse on puisse penser se chauffer tout l'hiver en ayant simplement accumulé la chaleur du soleil de l'été...

Pourtant Jean-Pierre Bresson nous a reçu dans son atelier chauffé par le soleil à Chézaboïs. Et il nous a expliqué: un capteur situé au sud, un accumulateur de chaleur en sous-sol et un réseau de canaux de ventilation ! En somme, tout est fondé sur **l'effet de serre**. Il s'agit d'une surface, la plus grande possible, recouvrant une "boîte noire"; à un bout de la boîte une entrée d'air, à l'autre bout une sortie pour l'air chauffé par le soleil.

Sous la maison, on construit un volume enterré bien étanche, on dispose à l'intérieur un réseau de tubes semblable à un radiateur géant et on remplit le volume avec de la terre: c'est l'accumulateur ou stockage. On fait ensuite descendre l'air chaud dans le radiateur enfoui; la terre de l'accumulateur se chauffe et conservera la chaleur. Été comme hiver, un système de vannes et un ventilateur font circuler l'air du capteur à l'accumulateur et de l'accumulateur aux locaux à chauffer; ainsi se règle la température. Une fois le système construit et mise à part l'électricité qui actionne le ventilateur et l'électronique de pilotage des vannes, le chauffage solaire fonctionne tout seul et à moindre frais (fig. 1).

Il est bien évident qu'une telle installation ne peut se faire que lors de la construction de la maison. Il faut donc y songer lorsque l'on établit un projet de nouvelle bâtisse. En revanche, on ne peut songer à une telle utilisation du solaire, quand on restaure une vieille maison, mais on peut penser à la production d'eau chaude solaire, par exemple. Cela pour nos habitations ou nos locaux de travail. Mais on peut aussi employer le **solaire** en agriculture, nous avons posé la question à Jean-Pierre Bresson.

Il nous a répondu en parlant d'installations permettant de mettre "hors gel" des poulaillers ou de petites serres maraîchères. Il existe aussi un système plus important et d'un intérêt considérable: **le séchoir solaire pour foin**.

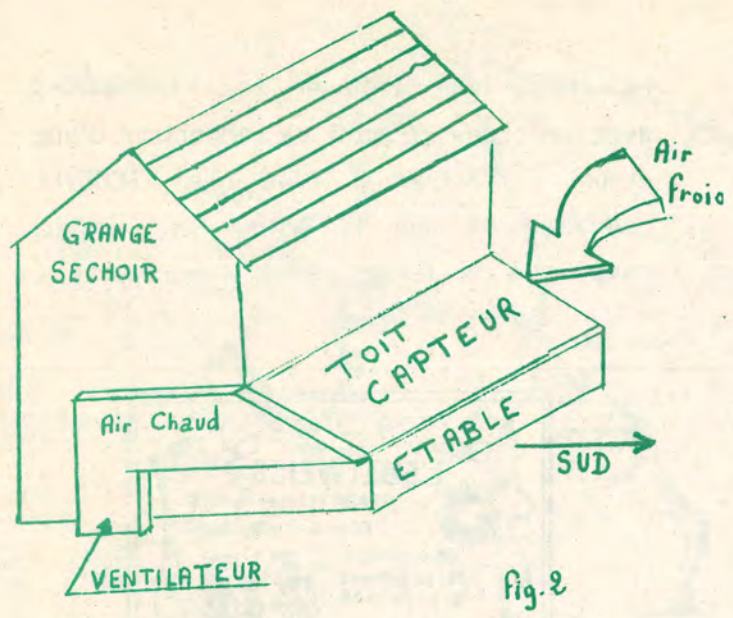


Fig. 2

Alors qu'en Suisse un millier, voire davantage, de paysans sèchent leur foin à l'énergie solaire, en Franche-Comté (Doubs, Haute-Saône, Jura et Territoire de Belfort) seule une dizaine d'installations de ce type fonctionne. Cela est bien dommage, car dans la Bresse, par exemple, là où l'ensilage est interdit en raison de la production fromagère (Comté, tome, Beaufort, etc.), il convient de produire de bons foins. Pour cela, le séchage en grange est efficace, car l'agriculteur se libère un peu des caprices de la météo: on fauche le matin, on récolte (en vrac, en balles, etc.) le lendemain à midi; alors qu'il faut, dans le meilleur des cas, quatre jours avec le séchage sur champ et... sur des prés mouillés le foin sèche mal. Si l'on parle alors de valeur nutritive, le foin séché sur pré est

moins riche en vitamines (les rayons ultra-violet "aseptisent" le foin et détruisent partiellement des vitamines), les retournements fréquents et le travail des engins font tomber les feuilles, la partie la plus nutritive du foin. La technique traditionnelle présente donc des inconvénients et le fourrage est moins bon: de 0,6 à 0,7 UFL/kg. (Unité Fourragère Lait par kg.) et 50 à 70 gr. de PDIN (Protéine Digestive Intestinale azotée (N)), alors que le foin séché en grange est meilleur: 0,75 et plus UFL/kg. et 75 gr. de PDIN. Voilà pour la part agronomique de la théorie. Venons-en au séchage solaire. Toujours le même principe: capteur, ventilateur et canalisations de circulation d'air chaud. Les figures 2 et 3 montrent le principe général: un capteur (toiture en fibro-ciment ou en tôle) de 200m² et un ventilateur de 40000m³ de débit (échauffement de l'air ventilé: 7°C) on augmente de 3,5°C la température de l'air sous le capteur, donc le réchauffement total de l'air envoyé sous le foin est de 10,5°C, donc plus chaud que l'air ambiant. Cette technique de chauffage solaire de l'air permet ainsi de réduire de moitié le temps de séchage en grange par air "normal" et d'améliorer ainsi notablement la qualité du fourrage, car la rapidité du séchage est bénéfique. Signalons que deux installations de ce type fonctionne dans le Jura et qu'elles donnent entière satisfaction à leurs utilisateurs.

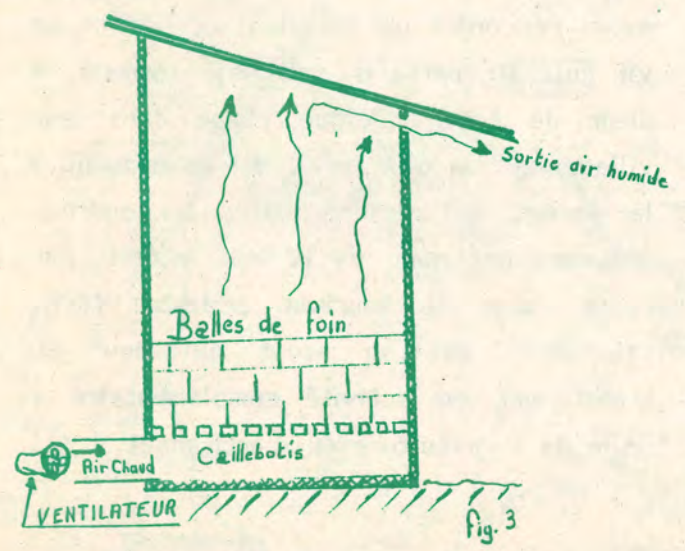


Fig. 3

En prenant contact avec l'Evillon, vous pourrez obtenir d'autres renseignements et adresses concernant ce genre d'installation à énergie solaire afin de mieux vivre avec votre climat...

Nous reviendrons dans un prochain numéro sur les questions d'énergies renouvelables.

VOTRE G.R de PAYS



PICHEVEL à la croisée des sentiers.

Emanation de la commission "tourisme" de la Bresse Veut Vivre, l'association PICHEVEL (pied, cheval, vélo) veut promouvoir le tourisme pédestre en Bresse. Actuellement, une boucle parcourt notre région: un GR de pays (GRP), c'est-à-dire un chemin de Grande Randonnée de pays. Cela suppose que ce cheminement balisé est suivi, sous forme d'étapes quotidiennes, par des randonneurs. Aujourd'hui ce ne sont pas moins de deux cents kilomètres par les prés et les bois bressans qui permettent de découvrir et les richesses du paysage, de la faune et de la flore, et les villages de Bresse en quelques six ou huit jours. Cette découverte de nos communes suppose que le promeneur en vacances pédestres va trouver à s'y ravitailler, à s'y reposer, en un mot: à y faire étape. Mais cela nécessite une structure d'animation et d'accueil. Ainsi, chaque commune traversée par le GRP a reçu ou recevra la visite de l'association PICHEVEL. En effet, nous avons pris contact avec 32 communes entre septembre et décembre de cette année. Cette rencontre avec les habitants de nos villages ne concerne pas seulement les autorités (maire et conseillers municipaux), mais tous ceux qui peuvent trouver un intérêt à cette information.



En effet, pour indiquer aux randonneurs avec précision ce qu'il va rencontrer d'une étape à l'autre, il faut que PICHEVEL connaisse ce que la Bresse peut offrir: camping à la ferme, point d'eau potable,

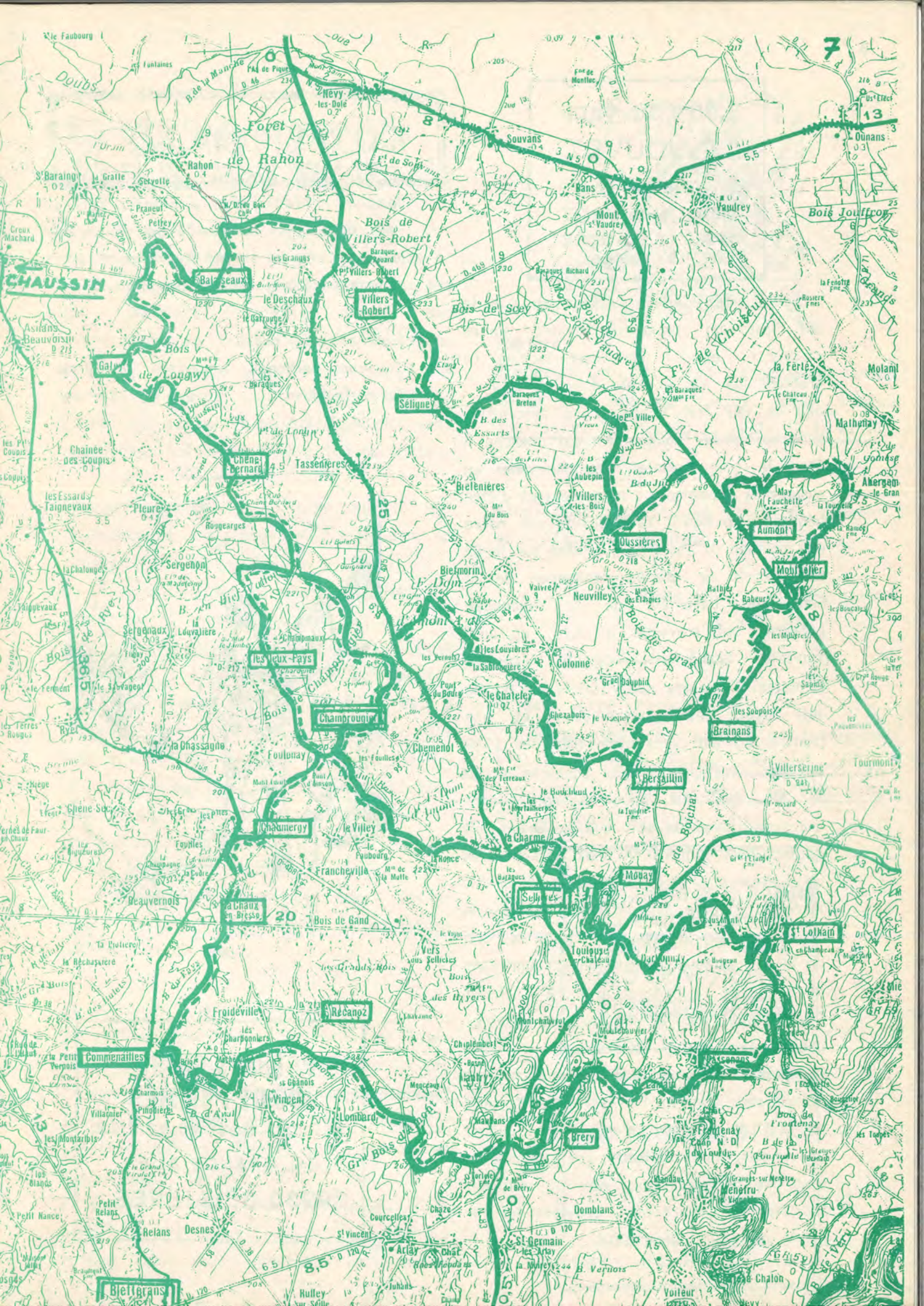
L'EDELWEISS
GRAINETERIE et PLANTS
Grandjean Nadia

10 grande Rue
39230 Sellières
☎ 84 85 55 69

Flours naturelles
et antioxydantes
Composition dent
Manège
Articles linéaires



épicerie, boulangerie, gîte rural, table d'hôte, produits fermiers à vendre, hébergement pour un cheval ou atelier de réparation pour dépanner un vélo! Mais il y a plus à offrir; nous avons maintenant le "circuit des étangs" (dont nous avons parlé dans notre précédent numéro), et Passenans propose déjà quelques circuits de petites randonnées, pour ne citer que ces deux exemples... Cet inventaire est en route, mais il ne faut pas s'en tenir là: nous autres bressans avons là une carte, modeste certes, à jouer et PICHEVEL peut nous y aider. Ainsi, lors des visites rendues par l'association dans les communes, nous avons rencontré un excellent accueil et un **vif** intérêt; certains ont déjà formulé le désir de créer quelque chose dans leur village: qu'un gîte rural, qu'un camping à la ferme, qu'un des produits à vendre... D'aucuns ont donc vu là leur intérêt, car cette carte du **tourisme pédestre** (donc saisonnier) est un atout qui peut se transformer en **activité complémentaire** à celle de l'agriculture ou d'artisanat.



7

13

CHAUSSIN

Chaux

Villers-Bois

Selency

Chaux-Bernard

Aumont

Montjoie

Champroux

Chauxmercy

Bersaillin

Brainans

Chaux-en-Bresse

Mouay

Selency

St-Lohain

Recanoz

Commenailles

Recanoz

Berry

Blettrains

Voiteur

Côtes du Jura
J.F. JOUVET
 * VIGNERON *
MONCHAUVROT
 39230 MANTRY
 TEL: 84.85.55.86

On commence donc à s'apercevoir que le GRP est un prétexte: toutes sortes d'activités et de créations locales se greffent sur lui. Et cela d'autant plus que ce GRP fait l'objet d'une description sous forme de "topoguide" qui cherche à être le plus complet possible pour en assurer la promotion. L'offre se doit d'être généreuse puisqu'il faut savoir que notre GRP bressan se "greffe" lui-même sur le GR 59, circuit de grande randonnée de la Fédération nationale de la randonnée pédestre qui traverse le Jura, et qu'il jouxte le Grand-Huit, circuit équestre jurassien. Signalons que PICHEVEL travaille déjà avec cette organisation et une tranche du GRP sera empruntée dès 1988 par des cavaliers. Un gîte équestre a joué le jeu: jeu que nous espérons gagné d'avance quand on sait que le Grand-Huit déclare 4500 nuitées en deux mois et demi de saison ! D'où il ressort le double intérêt: celui de pouvoir faire imprimer le "topoguide" en un important tirage et celui de le voir diffusé à l'échelon national dans le cadre de la Fédération et à l'échelon international par la présence de "notre" guide dans les Offices du tourisme français à l'étranger... La perspective est réjouissante lorsque l'on sait que l'apport du tourisme pédestre n'est pas un apport quantitatif, mais **qualitatif**. Les randonneurs sont peu nombreux, oui, mais ce sont des touristes de qualité et il convient de leur offrir un accueil de **qualité**.

PICHEVEL a encore des idées à mettre en place: parcours "santé", circuits de petites randonnées locales dignes d'intérêt, etc. et si, vous aussi, vous avez une idée dans ce domaine, n'hésitez pas à prendre contact avec nous, nous sommes là pour envisager les modalités du projet avec vous et ainsi pouvoir un jour le concrétiser...

Association PICHEVEL

Mairie de **Darboigny**

P. Perrin

39230 Sellières

tél: 84.85.58.27.



POMMES CIDRE
JUS DE POMMES
 produit haut de gamme
 44 GRANDE RUE
 39230 SELLIERES

LA VIE ASSOCIATIVE

"Mais que se passe-t-il donc à Rahon ?"

A Rahon, la vie associative est importante: le foot, la gym, le tennis et le 3ème âge sont les différentes sections qui composent le Foyer rural. Une association de chasse et une de pêche existent également, de même que celle des parents d'élèves pour la cantine. En outre, des activités pour les enfants sont proposées: poésie et initiation musicale.

Chaque section du foyer rural est indépendante et organise ses propres activités.

Le Club du 3ème âge se retrouve toutes les semaines. Il organise en plus un loto, un concours de cartes, un thé-dansant... Cela permet de créer une réelle solidarité: quand l'un des membres du Club est à l'hôpital, il est sûr de recevoir des visites...

Le groupe de gym, outre ses activités régulières, organise un souper-dansant : une soirée où le groupe se produit.

L'accent est mis aussi sur des loisirs pour les enfants avec l'initiation musicale et la poésie.

Et le Son et Lumière alors ?

Il est organisé par l'ensemble du foyer rural (toutes sections confondues). Et, croyez-moi, il y a du **pain sur la planche!** Tout est fait par des bénévoles (costumes, textes, mise en scène, décors et bande-son), quelque soit l'âge ou la catégorie sociale, **on participe**. Cela permet de se connaître, de se retrouver autour d'un but concret: **le son et**



Lumière.

Prenez d'ores et déjà rendez-vous avec Rahon en son et lumière pour 1988: choisissez les 8,9,10,15,16,17,22,23 et 24 juillet!

Ainsi donc, toutes ses activités donnent au village sa **dynamique**.

Agnès avec la collaboration
de M. et Mme Ponsot.

Et dans votre village ?

Ca bouge aussi ? alors **ça** intéresse l'Evillon, votre journal. Prenez contact avec nous et nous parlerons de vous dans l'un de nos prochains numéros.

la Maison du Cadeau
laine.mercerie.layette.
lingedemaison jouets
E.STEMMER
39230 SELLIERES

Ebénisterie SASSOT

BLETTERANS

tél: 84.85.02.29.



CENTRE DÉPARTEMENTAL D'INFORMATION JEUNESSE DU JURA

Association loi 1901, sous tutelle du ministère de la Jeunesse et des Sports, le C.I.J., c'est son sigle, a pour objet d'informer les jeunes sur tous les sujets les concernant par les moyens appropriés.

Le C.I.J. du Jura, logé au 15, avenue Thurel à Lons-le-Saunier, ouvre ses portes à tout public de 14 H à 18 H du lundi au vendredi. Vous pouvez le contacter par courrier ou par téléphone au 84.24.39.05.

Sa documentation est répartie en 9 secteurs :

1- Vie étudiante : liste des écoles, université, enseignement à distance.

2- Les métiers, formation initiale et permanente, concours de la fonction publique.

3- Emplois et débouchés. Que faire avec ou sans le bac, avec un CAP A.S.S.E.D.I.C. L'insertion des jeunes, les mesures jeunes (stages, la création d'entreprise. PAIO, Mission Locale.)

4- La formation continue : organismes de formation, stages, réglementation des stages agréés et conventionnés.



5- Vie sociale et quotidienne : familiales, - logement, - étranger, - affaires sociales et - protection des mineurs - handicapés, ...

6- Les loisirs dans le Jura : stades artistiques, loisirs Ruraux, expositions, sorties dans le Jura. Toutes les structures de loisirs dans le Jura.

7- Les vacances : - en France, à l'étranger - familiales, pour - stages sportifs, - séjours linguistiques, ...

8- L'étranger : renseignements touristiques par pays, travailler à l'étranger, au pair, faire des études à l'étranger, ...

9- Le sport dans le Jura : où pratiquer tel ou tel sport ; tous les clubs du Jura.

Toute cette documentation et ces services veulent faire du C.I.J. un lieu où le jeune puisse trouver tout ce dont il a besoin aussi bien au niveau de l'information que des avantages auxquels il a droit.

Beaucoup d'avantages sont peu utilisés par les jeunes, ceci est dû à un manque d'information. Le C.I.J. relève le défi d'en informer le plus possible.

Le C.I.J., c'est aussi **des services** proposés aux jeunes :

gratuites sur l'auto-stop, les annonces des offres et demandes d'emploi, ...

des tarifs dégressifs. - Une photocopieuse avec

développe avec des produits nouveaux sur lesquels vous aurez des réductions

disponibles. - Les journaux locaux

les thèmes suivants : ski, randonnées, les artisans, le Jura pratique et pas cher, les emplois saisonniers, 52 week-ends originaux, la musique dans le Jura.

Ces publications contiennent des renseignements pratiques (adresses, idées, ...), mais incluent aussi un chapitre formation-métiers sur chaque thème.

Son service est gratuit et ouvert à tous.



Le Centre Information Jeunesse est un lieu de diffusion mais aussi de construction de l'information. Sous forme d'exposition, de plaquettes, de tournées des jeunes pour répondre au plus juste à leur demande d'information et de services.

Il se déplace, il est ouvert à tous vous êtes accueillis par des gens sympas alors n'hésitez plus : contactez-le au : 15, avenue Thurel 39000 LONS-LE-SAUNIER par courrier, par téléphone : 84.24.39.05.

BIGE qui permet aux jeunes de voyager 40% avec des réductions allant jusqu'à 40%, vente des cartes Auberges de Jeunesse, vente de séjours UCPA.

Pour tous les organismes, le C.I.J. met à votre disposition des compétences et de la documentation, mais aussi information et communication. Il loue une grille d'exposition de 12 panneaux de 70x75 cm pour 100 F par jour effectif d'utilisation.

Associations, Foyers ruraux, CDI de lycées, établissements, scolaires, etc... contactez-nous pour toute collaboration.

NOS COMMUNES

Canton de CHAUSSIN : - ASNAKS-BEAUVOISIN ●○
 17 communes - BALAISEAUX ●○
 - BRETENIERES ●○
 - LA CHAINEE DES COUPIS ●○
 - CHAUSSIN ●○
 - CHENE BERNARD ●○
 - LE DESCHAUX ●○
 - LES ESSARDS TAIGNEVAUX ●○
 - GATEY ●○

- LES HAYS ●○
 - NEUBLANS-ABERGEMENT ●
 - PLEURE ●○
 - RAHON ●○
 - SAINT-BARAING ●○
 - SELIGNEY ●○
 - TASSENIERES ●○
 - VILLERS-ROBERT ●○

Canton de CHAUMERGY : - BOIS DE GAND
 16 communes - LA CHASSAGNE ●○
 - CHAUMERGY ●○
 - LA CHAUX EN BRESSE ○
 - CHENE-SEC
 - COMMENAILLES ●○
 - LES DEUX FAYS ●○
 - FOULENAY

- FRANCHEVILLE ●○
 - FROIDEVILLE ●○
 - RECANOZ
 - RYE ●○
 - SERGENAUX
 - SERGENON ●○
 - LE VILLEY ○
 - VINCENT ●○



Canton de SELLIERES : - BRERY ○
 13 communes - LA CHARME ●○
 - DARBONNAY ●○
 - LOMBARD ●○
 - MANTRY ●○
 - MONAY ●○
 - PASSENAIS ●○

- SAINT-LAMAIN ●○
 - SAINT-LOTHAIN ●○
 - SELLIERES ●○
 - TOULOUSE LE CHATEAU ●○
 - VERS SOUS SELLIERES ●○
 - VILLERSERINE

Canton de POLIGNY : - ABERGEMENT LE PETIT ●○
 15 communes - AUMONT ○
 - BERSAILLIN ●○
 - BIEFMORIN ●○
 - BRAINANS ●○
 - CHAMPROUGIER ●○
 - LE CHATELEY ●○
 - CHENENOT ●○

- COLONNE ●○
 - GROZON ●○
 - MONTHOLIER ●○
 - NEUVILLEY ●○
 - OUSSIÈRES ●○
 - TOURMONT ○
 - VILLERS LES BOIS ●○



Canton de BLETTERANS : -
 10 communes - BLETTERANS ●○
 - CHAPPELLE-VOLAND ●○
 - COSGES ●○
 - DESNES ●○
 - FONTAINEBRUX ●○

- LARNAUD ●○
 - NANCE ●○
 - RELANS ●○
 - LES REPOTS
 - VILLEVIEUX ●○



Canton d'ARBOIS : - ABERGEMENT LE GRAND
 4 communes - LA FERTE

- MATHENAY
 - MOLAMBOZ

- celles qui ont adhéré à la Charte
- celles qui ont adhéré à l'OPAH

N.B : les 2 communes de Neublans et Abergement St-Jean ont fusionné = 75 communes et non plus 76.



CONNAISSEZ VOUS :

Le G.V.A. du Val d'Orain/Bresse

Comment travaille le G.V.A. ?

- ** des rendez-vous fréquents sur le terrain,
- ** une collaboration entre la *technique* et l'*économie*,
- ** des actions de formation,
- ** de l'animation,
- ** des travaux en groupes,
- ** des appuis techniques et économiques aux exploitations,
- ** un partenaire dans le développement local.

Le Groupement de Vulgarisation Agricole, c'est:

- * un lieu de rencontres et d'échanges entre agriculteurs;
- * une source de références locales et indépendantes;
- * un lieu de formation permanente des agriculteurs et agricultrices;
- * un partenaire actif de l'animation en milieu rural;

Le G.V.A. est ouvert à tous...

Qu'est-ce que le G.V.A. ?

C'est une équipe d'agriculteurs animée par un Conseil d'administration (18 membres) et un technicien, organisé sous forme d'association, il travaille depuis 24 ans sur le secteur.

Qui le compose ?

- ** Environ 120 exploitations dont une vingtaine de GAEC, soit plus de 250 agricultrices et agriculteurs,
- ** 45% d'entre eux ont moins de 35 ans en 1984,
- ** les exploitations ont une taille allant de 12 à 120 hectares pour une moyenne de 50 Ha,
- ** son secteur s'étend sur 54 des cantons de Chaussin, Poligny-ouest, Sellières et Chaumergy.

Quels sont ses objectifs ?

Les priorités de travail définies en assemblée générale sont élaborées en Conseil d'administration.

Le **G.V.A.** travaille le plus possible avec les organismes intervenant dans l'agriculture: Coopératives, Cuma drainage, DDA, Contrôle laitier, EDE, DSV, Protection des végétaux, etc...

Si vous souhaitez vous informer et en savoir plus, vous pouvez joindre le président du **G.V.A.** du Val d'Orain/Bresse:

M. Roland Berthelier à Biefmorin,
ou avec le technicien-conseiller:
M. Gérard Burgaud, Bureau du **G.V.A.**, rue Jules-Grévy, 39380 **Mont-sous-Vaudrey**.
(Tél:84.71.76.36.)

Informations réunies grâce au dépliant édité par le **G.V.A.** du Val d'Orain/Bresse.

L'Evillon reviendra dans un prochain numéro sur les activités du GVA, Val d'Orain en apportant le témoignage de quelques uns de ses membres.



FETE de la BICYCLETTE

La fête de la bicyclette a eu lieu le dimanche 27 Septembre, organisée conjointement par les foyers de DARBONNAY, PASSEANANS, et ST LOTHAIN, cette manifestation s'est déroulée sur un parcours reliant les trois communes; et c'est DARBONNAY qui était le centre des festivités.

Le matin, une épreuve de masse a réuni une centaine de participants de 7 à 77 ans qui ont reçu une médaille et un brevet attestant la distance parcourue.

L'après-midi a vu se courir le 1er circuit des Vignes, où étaient engagés 85 concurrents. Robert Tournier, maire de Darbonnay, donna le coup d'envoi à 14 heures à cette épreuve réservée aux amateurs licenciés.

Les 300 spectateurs présents tout au long du parcours se sont retrouvés lors de la remise des prix où les concurrents ont été très applaudis et récompensés.

Un vin d'honneur, offert par la municipalité, a réuni une centaine de personnes. Cette épreuve a vu une domination des coureurs juniors : 1-Gilles Bouvard (Migennes); 2-Joël Marcon (Besancon); 3-Marc Denis (Champagnole); 4-Gérard Jolissaint (Besancon); 5-J.P Grenard.

6-Patrick Pouthier (Besancon); 7-Frédéric Drouard (Besancon); 8-Alain Gusotini (Bourg); 9-Didier Bertin Mourot (Amagney); 10-Frédéric Mignot (Morez).

Cette journée ayant remporté un vif succès, les organisateurs, en collaboration avec les responsables du vélo-club lédonien, ont décidé de donner à leur 2ème édition une plus grande ampleur.



En effet, le 18 Septembre 1988, nous verront évoluer des femmes sur le 2ème circuit des Vignes qui sera épreuve nationale féminine avec peut-être la présence de la championne du monde Jeannie LONGO.

Bien entendu, l'épreuve populaire du matin sera reconduite.

Alain Biqueur.



DEJEUNER sur... ROUTE

Le soleil est là en ce dernier dimanche d'août, le ciel sans nuages, et la promenade en Haute-Savoie ne laissait aucunement présager d'une journée aussi insolite !

Après Nantua et l'autoroute blanche, Annecy nous accueille.

Si douce au printemps et en automne, elle m'apparaît assez effrayante ce 31 Août : regorgeant de touristes bariolés, la circulation est dense et difficile.

Sans regret nous nous échappons. Le trajet est encore difficile, devant la voiture les feux irrémédiablement sont au rouge.

Après les minutes d'impatience, enfin le changement de direction. Route calme, encore plus calme, et suavement calme enfin puisque là, à quelques centaines de mètres, se niche le tout petit village accroché aux flancs de la montagne.

Des fleurs partout, une fontaine au milieu de la place, dont l'eau jaillissante fait le jeu de quelques enfants, des rues étroites pour se protéger du froid de l'hiver, et là, avant les pâturages en pente, une maison nous attend.



Accueil chaleureux de nos amis, débordant d'amitié comme savent le faire les vrais montagnards.

Des rafraîchissements sont servis à l'intérieur et déjà nous oublions le brouhaha et la circulation.

Alors, et le plus naturellement du monde, on nous invite à passer à table...sur la route.

L'absence de trottoir facilite grandement l'opération, et la table-desserte déborde sur la route aussi largement que l'engin rougeoyant qui cuira les délicieuses côtes de boeuf;

Ebahis, on s'installe pour un délassement total, deux parasols au dessus de nos têtes.

A ma gauche, j'admire les premières montagnes de la chaîne des Alpes, boisées jusqu'à mi-hauteur, herbages plus haut, et jusqu'à la cime, des roches sombres.

A ma droite la montagne qui nous accueille, raide et abrupte; un brin de verger et c'est la pente vertigineuse.



Nos amis s'affairent; le repas est à leur image: simple et généreux. Le pain est "fait maison"; ici on allume encore en commun le four du village, bâti sur la place, pour garder les traditions. Les femmes pétrissent la pâte que les hommes enfournent, et d'énormes miches rondes et blondes viennent joyeusement décorer les tables.

Le nez en l'air, les pieds sur le goudron, le dos calé sur un siège confortable, je goûte ces instants de bonheur. Pas un bruit autour de nous. L'heure est à l'extase.

Soudain, chose insolite: une voiture. C'est le facteur, il stoppe et je vois la fin du rêve car il faudra déguerpir; il prend quelques minutes pour se rafraîchir à notre table et avec son véhicule fait marche arrière "pour ne pas nous déranger". Tout est irréel.

Je ferme un instant les yeux, je vois et j'entends, en bas et ailleurs, l'enfer: les interminables files de voitures, les feux, les usines et tous les bruits d'une civilisation moderne.

Et plus haut, là haut au-dessus de ma tête je devine le Paradis : les bergers dans les verts pâturages, seuls si près des étoiles avec leurs bêtes, face aux immensités qui les entourent, sans bruit, si ce n'est celui des clarines accrochées au cou des bêtes, et dont le tintement et l'écho sonore se perdent... entre les montagnes.



Entre l'enfer et le Paradis, j'étais là, goûtant avec délices ces instants de repos et de quiétude dans un paysage féérique...

Le hasard veut que j'écrive ces lignes de Paris. Le contraste est d'autant plus flagrant! Et que la province est douce ici!



Où courent tous ces gens?

Pas un sourire n'égaye leurs mines tristes
Où va cette marée de voitures qui, nuit et jour, passe sous ma fenêtre dans un ronronnement perpétuel?

Les cloches de l'église toute proche viennent de tinter; entre deux fracas, je les ai entendues!.

Et le ventre de Paris vomit à longueur de journées des femmes et des hommes qui ne se connaissent pas et dont la rapidité de la marche ferait croire à l'envol vers le bonheur !

Le bonheur est ailleurs; le bonheur, c'est l'instant qui passe, c'est partout où l'on sait reconnaître la valeur des choses, des choses si simples qu'elles en sont si extraordinaires.

Un déjeuner sur route, n'est-ce pas là quelque chose d'extraordinairement simple ?

C'était à Marlens , Haute-Savoie

le 31 Août 1987

Nicole Pederzoli.

Ets Jean LESNE
PARQUETERIE
SCIERIE

39230 SELLIERES
Tél: 84 85 50 63



3^{me} fête de la pomme

Sentiments de satisfaction pour le CAPS (club animation et prospection Sellières) et les 140 bénévoles de Sellières et de son canton, venus aider à cette 3^{ème} fête.

Des centaines d'heures de travail depuis février et puis, malgré le temps pluvieux du dimanche, le plaisir de voir des visiteurs heureux. Les comités de promotion des produits régionaux de toute la France avaient été touchés, et c'est pourquoi nos exposants étaient de haute tenue. Des dentelières de Luxeuil au peintre sur soie, en passant par le potier et le soufleur de verre : Sellières, pendant deux jours, était la capitale du "savoir-faire".

Du bien vivre aussi puisque 11 départements proposaient leurs spécialités gastronomiques. Des huitres de Normandie aux huiles d'olive du Vaucluse, en passant par la Lorraine avec les quiches ...du même nom !

Et, si tout a été dit sur la fête, n'oublions pas qu'elle a été conçue pour que survive une région plus que défavorisée, et qu'elle peut servir d'exemple à d'autres villages qui se défendent mais qui ont, malgré tout, beaucoup de choses à dire.

Nos élus approuvent cette façon de "s'en sortir" : M. Alain Brune, Député du Jura a dit son admiration pour ces réalisations et sa confiance en l'avenir d'une Association, qui oeuvre pour la pérennité d'un secteur déshérité, vu les conditions économiques actuelles. Le Préfet, lors de l'inauguration, a également déclaré: "c'est un exemple et aussi une fête de l'amitié, parallèlement à une promotion de la Bresse Jurassienne, afin que survivent et vivent des centres ruraux ou semi-ruraux trop souvent moroses ou atrophiés".



Ressuscitons donc, même pour quelques heures, nos villages endormis, afin que pour longtemps on parle encore de nous!

Merci à ceux, nombreux, qui ont compris l'enjeu d'un village, d'un canton. Merci de avoir fait confiance et ... à l'année prochaine.

Nicole Perderzoli

Présidente CAPS, Sellières.



Hotellerie du
'Chapeau Rouge'

RÉPAS DE FAMILLE. BANQUETS

39230 SELLIERES

☎ (84) 85.50.20

An peu d'Histoire au temps des Habsbourg 1493 - 1674

(suite)

La population de nos villes, bourgs et villages.

Elle est fort malaisée à évaluer avant le XVIIème siècle. De fait, nous en sommes généralement réduits à imaginer qu'elle varia sensiblement de la fin du XVème à celle du XVIème en raison des guerres et des diverses calamités naturelles (épidémies, famines, etc...). Nous ne pouvons en avoir une première idée valable qu'avec un dénombrement (1) effectué en 1614 dans tout le comté de Bourgogne en vue de l'établissement de la milice. Voici, exprimés les chiffres concernant quelques localités de la Bresse Comtoise, du Finage et du Revermont :

l'Abergement, St Jean, Neublans et Petit Noir : 64; Arlay et Juhans : 104; bréry : 22; Brainans : 36; La Chassagne, Bergenaux et Chaumergy : 46; Chapelle-Voland : 84; Commenailles : 29; Colonne : 32; Darbonnay et Tramelans : 15; Domblans : 32; Le Deschaux : 36; Desnans (desnes) : 36; Foulenay : 11; Frontenay : 50; Grozon : 48; Larnaud : 21; Mantry : 30; Mauffans : 17; Montchauvrot : 13; Oussières : 27; Pleure : 26; Passenans : 43; Lons Le Saunier : 389; St Lothain : 94; St Lamain : 13; Sellières : 88; Toulouse et Fangey : 54; Vers sous Sellières : 25; Le Villey : 13; Villers Robert et le Petit Deschaux : 25.

En multipliant ces chiffres par 5,2, valeur généralement attribuée au "feu" pour cette époque, à la rigueur par 5 seulement en faisant preuve d'une certaine prudence, on aura ainsi les chiffres approximatifs des habitants des agglomérations en question au début du XVIIème siècle. Ceci permet de se livrer à d'intéressantes comparaisons :



LOUIS XIV

Sellières	: 1614 : env. 457. Habitants
	1982 : 859 Habitants
Foulenay	: 1614 : env. 57 Habitants
	1982 : 83 Habitants
Darbonnay et Tramelans	: 1614 : env. 78 Habitants
	1982 : 71 Habitants
Pleure	: 1614 : env. 135 Habitants
	1982 : 379 Habitants
Lons Le Saunier	: 1614 : env. 2022 hab.
	1982 : 21886 Hab.



LOUIS XIII

Il ne convient évidemment pas d'allongerⁿ ce tableau outre mesure et le lecteur pourra continuer lui même cette opération facile à réaliser. Les constatations que l'on y peut faire ne laissent pas d'être parfois fort étonnantes et , en tout cas, souvent instructives.

Dans un prochain article nous progresserons de quelques décennies et étudierons les repercussions sur nos populations de la terrible guerre de " dix ans " et des malheurs l'ayant accompagnée.

Clément Gourdon

(1):(Archives Départementales du Doubs)



Costume de Châpelle-Voland.
Almanach historique du Jura. 1819.

CALE.EN.BOURG EN BRESSE

Traduction du N°7 Page :24

CONJUGAISON

S'ASSEOIR = Se s'té

JE m'set'

Te t'set'

A s'set'

J'nou s'tin

Vo vo s'tè

A se s'tan.



MINI GLOSSAIRE

AGA :locution familière,pour attirer l'attention.

Exemple:aga, on di que =voilà on dit que ...

Les voilà qui viennent se dit "aga, les voithya' "

" Tiens,voici" se dit"Agà , te"

Latoté trouya	Latte otée, trou il y a.
Félix porctua	Félix (son) porc tua
Selnimi	Sel n'y mit
Versimi	(donc) ver s'y mit
Larsigati.	(Et le) lard se gâta.
Troussifi	(Un) trou s'y fit
Rassimi	(Et le) rat s'y mit
Coquentra	(Le) coq entra
Pinosa.	(Mais la) pie n'osa.

Chaviro	Le chat vit le rôti
Chamipataro	Le chat mit la
Robrulapatacha	patte au rôti
Chaparti	Le rôti brûla la
Roresta.	patte du chat
	Et le rôti resta.

Un homme debouli	Un homme debout lit
Une femme à six coups	Une femme assise
Un enfant à six joues.coud	
	Un enfant assis
	joue.

ACROSTICHE

Comme un havre de paix, une oasis perdue,
On découvre là-bas, un abri, si menu,
Mentionné sur la carte d'un simple petit
point,

Même oublié, parfois sur un plan: moins
que rien,

Et en toutes saisons on lui trouve un
grand charme:

Nous ne le quittons jamais sans verser
quelques larmes...

Avenant et fleuri, coloré, plein
d'odeurs,

Inventé par les dieux pour y sécher nos
pleurs,

Le plus petit village peuplé si
simplement,

Le nombre est maintenant de six cents
habitants...

Et nous allons bientôt retourner aux
semailles:

Soyez les bienvenus: vous êtes à
COMMENAILLES.

Christiane Morettin

**ENTREPRISE
GUILLERMOZ**

**Charpente
Couverture
Menuiserie**

PASSENANS, 39230 SELLIÈRES

TÉL: (84) 85.21.38

SARL POUTHIER

~ ①①①①① ~

Electricité générale,
Chauffage électrique.
① Cuisine. Ménager ①

ZI 39800 POLIGNY

TEL: 84 37 12 03



Me piétinons plus
le pissenlit !

Voilà le printemps. Le soleil est tombé en miettes dans les prés. Les pissenlits foisonnent. Cette plante appelée mauvaise herbe, chassée des cultures, a pourtant de riches propriétés.

"Sachez bien que le pissenlit
N'est pas une fleur ordinaire;
Il n'a pas un esprit vulgaire
Malgré tout ce qu'on en a dit.
Il est doué d'un caractère
qui sait assurer son crédit
Et l'établir sur toute terre..."

(Robert de Montesquiou).

Toutes les parties de la plante peuvent être utilisées. C'est d'abord un bon diurétique qui le fait recommander pour lutter contre la cellulite, la goutte, les rhumatismes chroniques. Il est aussi cholagogue : il a une action favorable dans les traitements des troubles biliaires. Le suc de pissenlit augmente la sécrétion de la bile, en provoquant des contractions de la vésicule. Il

aurait même une action préventive contre les calculs et la jaunisse.

La plante a aussi des propriétés apéritives, toniques, antiscorbutiques, antidiabétiques.

C'est un bon régulateur des fonctions intestinales. Le suc blanc, ou latex qui coule de la tige quand on la brise, peut être appliquée directement sur les verrues. Il est utilisé dans les traitements des maladies cutanées chroniques dont l'eczéma.

Les jeunes bourgeons floraux peuvent être confits comme des câpres ou mangés en salade, avec les feuilles.

Il y a de nombreuses recettes d'infusions, de décoctions et de sirops à base de pissenlit.

On peut préparer une décoction qui réunit toutes les propriétés de la plante.

Décoction à 5 % : Faire bouillir, pendant 30 minutes, 50 g de racines séchées et



broyées dans 1 litre d'eau. Filtrer. En boire 2 ou 3 tasses par jour.

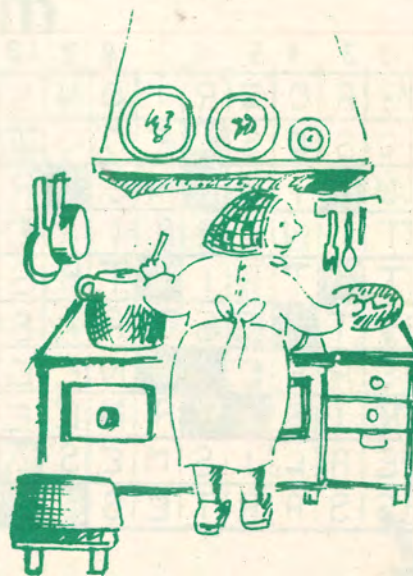
Mieux vaut manger le pissenlit dans son assiette que de devoir prématurément "le manger par la racine", n'est-ce pas !

Alors au printemps, Taraxacum dens leonis sera un plat de choix avec lardons et croûtons.

Seule la graine qui vole au vent n'a pas d'usage, dans le pissenlit. Et encore ! Les fruits du pissenlit sont surmontés par un petit parapluie de soies fines qui transforment la fleur en une boule magique appelée chandelle ou bonne nouvelle. La jeune fille qui veut savoir quand elle se mariera doit souffler sur les fruits jusqu'à ce qu'ils soient tous envolés: autant de fois doit-elle souffler, autant d'années attendra-t-elle l'heureux élu.

Le dictionnaire Larousse n'a - t ' il pas pour emblème une fleur de pissenlit à maturité, avec pour devise "je sème à tous vents !".

Ne piétinons plus le pissenlit...



APERITIF AUX PISSENLITS

Il faut 5 litres de fleurs de pissenlits fraîches.

Bien les laver.

Les mettre dans un récipient en grès et arroser avec 4 litres d'eau bouillante.

Laisser macérer pendant 12 heures.

Passer au chinois. Presser un peu pour extraire le plus possible de l'infusion.

Ajouter au liquide 1 Kg 500 g de sucre, 500g de raisins secs, 3 oranges et 3 citrons entiers coupés en rondelles.

Laisser macérer dans un pot de grès couvert, dans un endroit frais, trente jours, en remuant chaque jour. Filtrer.

Mettre en bouteille sans boucher hermétiquement. Laisser vieillir 3 mois et filtrer.

Remettre en bouteille et fermer.

La liqueur se bonifie en vieillissant.

Cette recette nous a été transmise par une "grand-mère" bressane.

JOYEUX NOËL! BONNE ANNÉE!

solution du N°7

	1	2	3	4	5	6	7	8	9	10
1	A	G	A	C	E	R	I	O	N	S
2	R	O	S	E	S	E	C	O	T	
3	B	U	I	P	I	N	C	R		
4	I	T	I	N	E	R	A	I	R	E
5	T	T		T	R	I		T	A	S
6	R	I	T		E	S	T	A	I	S
7	A	E	R	E	E		N	E	E	
8	I	R	I	S		A	N	E	E	
9	R	E	A	L	I	S	M	E	S	
10	E	S	S	A	R	T	E	S		

c
r
o
i
s
é
s

**MENUISERIE
EBENISTERIE**
B.GILLES
39230 SELLIÈRES
Tél: 84 85 51 98

PETIOT DANIEL

Construction traditionnelle
neuf et rénovation
maçonnerie charpente
couverture

cosges 39140

TEL: 84 85 05 02



Les ARTISANS du FINAGE
à chaussin

★ CONSTRUCTION
RESTAURATION
★ CLES EN MAINS

TEL (84) 81.83.73



**L'AUBERGE
DU ROSTAING**

Hôtel* - Restaurant
Passenans
F-39230 Sellières
Tél. (84) 85 23 70



PLATRIER-PEINTRE
G.LACAILLE
GATEY *

39120 CHAUSSIN
TEL 84 81 73 41
TOUS TRAVAUX
DE FINITION



JANVIER

AGENDA

- | | | |
|----|--------------|---|
| 9 | Bletterans | Loto U.C.I.A. |
| 16 | Chaussin | Chorale "Alouette", salle des Fêtes |
| 17 | Chaussin | Loto Ecole primaire, salle J. Guillemot |
| 17 | Bletterans | Loto du Collège |
| 23 | Chaussin | Bal: Election des reines, salle des Fêtes |
| 30 | Commenailles | Belote de l'Ecole
Concours de Tarot du foot |
| 30 | | |
| 31 | Chaussin | Concert Professeurs de l'école de Musique,
Salle des Fêtes |
| 31 | Tassenières | Concours de Tarot de la Coopérative scolaire |

FEVRIER

- | | | |
|-----|---------------|---------------------------------|
| 6 | Chaussin | Théâtre, salle des Fêtes |
| 7 | | |
| 6 | Commenailles | Compétition de Judo |
| 13 | Gatey | Tarot de l'Ecole |
| 13 | Chaussin | Bal costumé |
| 14 | Bletterans | U.C.I.A., Bal "Goniod" jeunes |
| 16 | Bletterans | U.C.I.A., Bal "Goniod" |
| 20 | Les Deux-Fays | Concours de belote de l'Eclair |
| Fin | Champrougier | Choucroute des Parents d'élèves |

MARS

- | | | |
|-------------|--------------|---|
| 5 | Commenailles | Dîner dansant, Club de foot |
| 5 | Chaussin | Bal des Pompiers, salle des Fêtes |
| 12 | Chaumergy | Souper dansant F.N.A.C.A. |
| 11,12 et 13 | | |
| | Chaussin | Exposition artisanale et commerciale U.C.A.C.,
Salle des Fêtes |

dernière heure: 23 janvier à GATEY, salle
des Fêtes, **Choucroute** des écoles.

